



**Szántó J. Endre Egyesített Szociális és  
Egészségügyi Intézet Szociális és  
Gyermekjóléti Alapszolgáltatási Központ  
3900 Szerencs, Rákóczi út 63.  
Tel.:0647/362-647 Fax.:0647/560-075  
E-mail::szockozpont2@freemail.hu**

## **SZAKMAI PROGRAM**

**Dátum: 2017. március. 30.**

**Jóváhagyta: .....**

**Koncz Ferenc  
polgármester**

**Készítette: .....**

**dr. Sipos Attila  
igazgató**

## Tartalom

<b>1. A szolgáltatás megkezdése előtt megtett előkészítések</b> .....	3
<b>2. Az Alapszolgáltatási Központ által biztosított szolgáltatások</b> .....	3
<b>2.1. Alapszolgáltatások</b> .....	3
2.1.1. Étkeztetés .....	4
2.1.2. Családsegítés .....	7
2.1.2.1 Család- és gyermekjóléti szolgálat .....	11
2.1.2.2 Család- és gyermekjóléti központ.....	15
2.1.3. Támogató szolgáltatás .....	19
2.1.4. Nappali ellátás .....	26
2.2. Gyermekjóléti Alapellátás.....	31
<b>3. Az ellátottak és a szociális szolgáltatást végzők jogainak védelmével kapcsolatos szabályok</b> .....	31
<b>4. A szolgáltatásokról való tájékoztatás helyi módja</b> .....	37
<b>5. Más intézményekkel történő együttműködés módja</b> .....	37
<b>6. A szolgáltatást nyújtó folyamatos szakmai felkészültségének biztosítása</b>	37
<b>Szervezeti ábra</b> .....	38
<b>Helyettesítések rendszere</b> .....	38

Szerencs Város Önkormányzata létrehozta a részben önálló Szántó J. Endre Egyesített Szociális és Egészségügyi Intézet Szociális és Gyermekjóléti Alapszolgáltatási Központot (továbbiakban Alapszolgáltatási Központ), amely – az 1/2000. (I. 7.) SzCsM rendelet 5/A. § (1) bekezdése alapján, valamint a 15/1998 (IV.30.) NM rendelet 4/A § alapján – a következők szerint határozza meg a szakmai programját.

## **1. A szolgáltatás megkezdése előtt megtett előkészítések**

Az elérhetőség, a tájékozottság a lakosság körében rendkívül lényeges, ezért a szolgáltatásokról információs füzetet adtunk ki, melyet a lakosság számára eljuttattunk.

A Polgármesteri Hivatalt, a járó beteg szakrendelőt és a házi orvosokat külön tájékoztattuk a szolgáltatásainkról és igénybevételének módjairól, segítségüket kértük, hogy ők is felvilágosítással szolgáljanak az általunk nyújtott lehetőségekről.

A helyi médiákban bemutattuk az igénybe vehető szolgáltatásokat és ezek elérhetőségét a lakosság minél szélesebb körében. A már működő szociális intézményekben a szolgáltatások vezetői személyesen tájékoztatták az ellátottakat az újonnan beinduló ellátási formák igénybevételéről.

## **2. Az Alapszolgáltatási Központ által biztosított szolgáltatások:**

### **2.1. Alapszolgáltatások**

#### **Célja:**

- az alapszolgáltatás megszervezésével a települési önkormányzat olyan segítségnyújtást biztosít a szociálisan rászorulóknak részére, amely lehetővé teszi saját otthonukban és lakókörnyezetükben az önálló életvitelük fenntartását, valamint egészségi és mentális állapotukból vagy más okból származó problémáik megoldását

#### **2.1.1. Étkeztetés**

#### **2.1.2. Családsegítés**

##### **2.1.2.1 Család-és gyermekjóléti szolgálat**

##### **2.1.2.2 Család-és gyermekjóléti központ**

#### **2.1.3. Támogató szolgáltatás**

#### **2.1.4. Nappali ellátás**

## **2.2. Gyermekjóléti alapellátás**

### **Célja:**

- az alapellátásnak hozzá kell járulnia a gyermek testi, értelmi, érzelmi és erkölcsi fejlődésének, jólétének, a családban történő nevelésének elősegítéséhez, a veszélyeztetettség megelőzéséhez és a kialakult veszélyeztetettség megszüntetéséhez valamint a gyermek családjából történő kiemelésének a megelőzéséhez.

### **2.2.1 Gyermekjóléti szolgáltatás**

## **2.1 Alapszolgáltatások**

### **2.1.1. Étkeztetés:**

#### **Célja:**

Főétkezőként a legalább napi egyszeri meleg étel biztosítása, azok számára, akik azt önmaguk illetve eltartottaik részére tartósan vagy átmeneti jelleggel nem képesek biztosítani.

#### **Feladata:**

Az 1993.évi III. tv. 62. § (1) bekezdésének értelmében az étkeztetés keretében azoknak a szociálisan rászorultaknak a legalább napi egyszeri meleg étkezéséről kell gondoskodni, akik azt önmaguk, illetve eltartottjaik részére tartósan vagy átmeneti jelleggel nem képesek biztosítani, különösen

- a) koruk,
- b) egészségi állapotuk,
- c) fogyatékoságuk, pszichiátriai betegségeik,
- d) szenvedélybetegségeik, vagy
- e) hajléktalanságuk miatt.

A helyi rendelet az alábbiakban határozta meg a jogosultságot:

„Étkeztetés keretében azoknak a szociálisan rászorult személyeknek a legalább napi egyszeri meleg étkezéséről kell gondoskodni, akik azt önmaguk, illetve eltartottjaik részére tartósan, vagy átmeneti jelleggel nem képesek biztosítani, különösen

a) koruk miatt

- 55 év feletti személyek, akik rendszeres szociális segélyben részesülnek,
- 55 év feletti személyek, akik saját, vagy hozzátartozójuk jogcímén nyugdíjban, nyugdíjszerű ellátásban részesülnek,

b) egészségi állapotuk miatt

- aktív korúak ellátására jogosult egészségkárosodási és gyermekfelügyeleti támogatásban részesülő,
- akiknek az egészségkárosodás mértéke legalább 40 %-os (NRSZH szakvéleménnyel alátámasztva),

c) fogyatékoságuk vagy pszichiátriai betegségük miatt,

- külön jogszabályban meghatározottak szerint fogyatékosági támogatásban, vakok személyi járadékában, magasabb összegű családi pótlékban részesülnek,
- pszichiátriai betegségben szenvednek (pszichiáter, vagy neurológus szakorvosi szakvéleménnyel igazolva),

d) szenvedélybetegségük miatt (pszichiáter, illetve addiktológus szakorvosi szakvéleménnyel igazolva),

e) hajléktalanság miatt,

ha életkörülményük indokolja a szolgáltatás folyamatos, vagy időszakos biztosítását.

#### **Az ellátandó célcsoport jellemzői:**

Étkeztetés keretében Szerencs város területén élő szociálisan rászorult személyeknek, nyugdíjasoknak, illetve rokkant nyugdíjasoknak az étkeztetéséről kell gondoskodni, akik önmaguk vagy eltartottaik számára, tartósan vagy átmenetileg ezt önállóan nem képesek megoldani. Étkeztetés keretében napi egyszeri meleg ételt, igény esetén lakásra történő kiszállítással biztosítjuk.

#### **A feladatellátás szakmai tartalma, módja, a biztosított szolgáltatások formái, köre, rendszeressége:**

A szociális rászorultság feltételeit Szerencs Város Önkormányzata szociális rendelete szabályozza. Az étkeztetést nyújtó Alapszolgálati Központ részt vesz a szociális rászorultság megállapításában és előkészíti a szolgáltatás igénybevételéhez szükséges dokumentációt.

### **Az ellátás módja:**

Fizikai ellátás, melynek keretében az önkormányzat tulajdonában lévő Szerencsi Városüzemeltető Kft. által működtetett, Szerencs Rákóczi u. 100. sz. alatt található főzőkonyháról biztosítja az étkezést a lakosság igényeinek megfelelően:

- elvitellel
- kiszállítással
- nappali ellátásban (idősek klubja) történő fogyasztással.

A szállításról saját maguk gondoskodók részére, az alábbi telephelyeink tálalókonyhájáról történik étel kiszolgálás

- Idősek Klubja Szerencs-Ond, Fő u. 71.
- Idősek Klubja Dobó K. u. 31.
- Főzőkonyha, Rákóczi u.100.

Az étkeztetést biztosítjuk az Idősek klubjaiban, helyben fogyasztással a telephelyeken, ahol kézmosási lehetőség, nemenkénti elkülönített illemhely, evőeszköz és étkészlet áll rendelkezésre az igénybe vevők részére.

Kérésre a napi meleg ételt házhoz szállítjuk saját gépkocsinkkal.

Az étkeztetés hétfőtől péntekig, munkanapokon vehető igénybe.

Az élelmiszer nyersanyagok energia és tápanyagszámításra vonatkozó rendelkezéseket a 67/2007. (VII.10.) GKM-EüM-FVM-SZMM együttes rendelet melléklete tartalmazza.

### **Az ellátás igénybevételének módja:**

Az ellátás önkéntesen, saját kezdeményezésre vehető igénybe. Az ellátást kezdeményezheti még a háziorvos és a lakókörnyezetből bárki, aki ellátatlan, idős vagy szociálisan rászorult embert észlel.

Az igénylők, az ellátásra vonatkozó igényüket szóban vagy írásban az Alapszolgáltatási Központhoz nyújtják be. Az ellátás iránti kérelemről az adatfelvétel, és a szociális

körülményekről való tájékozódás után az Alapszolgáltatási Központ igazgatója dönt, melyről a kérelmezőt értesíti.

A térítési díj megállapítása Szerencs Város Önkormányzatának a szociális igazgatásról és szociális ellátásokról szóló 8/2015 (III. 31.) önkormányzati rendelete alapján történik a Sztv.-ben foglaltak figyelembe vételével.

Az étkezésért fizetendő havi személyi térítési díjat a személyes gondoskodást nyújtó szociális ellátások térítési díjáról szóló 29/1993. Kormányrendelet 31. § alapján a tárgy hónapot követő hónap 10. napjáig kell befizetni az intézmény elszámolási számlaszámára.

Az ellátás dokumentálása a következő nyomtatványok vezetése útján történik:

- a) Egészségi állapotra vonatkozó igazolás (1. sz. melléklet a személyes gondoskodást nyújtó szociális ellátások igénybevételéről szóló 9/1999. (XI.24.) SzCsM rendelethez)
- b) Értesítés a személyes gondoskodást nyújtó szociális ellátás térítési díjáról
- c) Egyéni nyilvántartás (törzslap) (1993. évi III. tv. 20. §-ban foglalt adatokról)
- d) Étkeztetésre vonatkozó igénybevételi napló a személyes gondoskodást nyújtó szociális intézmények szakmai feladatairól és működésük feltételeiről szóló 1/2000. (I.7.) SzCsM r. 4. sz. melléklete szerint
- e) Megállapodás a 1993. évi III. tv. 94/C.§ (3). bekezdése alapján.

### **2.1.2. Családsegítés:**

Szociális és mentálhigiénés tevékenység. Egységesen törődik a társadalmi, szociális kapcsolatok rendezésével, a családban jelentkező működési zavarok, konfliktusok megelőzésével, kezelésével.

**Célja:** olyan szolgáltatás nyújtása, mely a szociális vagy mentálhigiénés problémák, illetve egyéb krízishelyzet miatt segítséget igénylő személyeknek, családoknak nyújt segítséget:

- az ilyen helyzethez vezető okok megelőzéséhez,
- a krízishelyzet megszüntetéséhez,
- az életvezetési képesség megőrzéséhez.

**Feladata:**

- figyelemmel kíséri a településen élő családok, gyerekek életkörülményeit, szociális helyzetét, szolgáltatás iránti szükségletét
- szociális és egyéb információs adatokat gyűjt a tájékoztatás érdekében,
- pénzübeli, természetbeni ellátásokhoz és szociális szolgáltatásokhoz való hozzájutás segítése- közvetítés szolgáltatásba( intézményen belül és intézményen kívül)
- szociális segítő munka, a családban jelentkező működési zavarok, konfliktusok megoldásának elősegítése
- pszichológiai, jogi és egyéb tanácsadást szervez,
- közösségfejlesztő, valamint egyéni és csoportos terápiás programokat szervez (üdültetés, toboroztatás, gyermekfelügyelet stb.) a működési területen élő lakosság számára,
- tanácsadás (mentálhigiénés, életvezetési, nevelési) ill. a tanácsadások igénybevételének lehetőségéről tájékoztatás, segítségnyújtás a tanácsadások felkeresésében,
- kríziskezelés, nehéz élethelyzetben lévő családokat segítő szolgáltatások nyújtása,
- szociális válsághelyzetben élő várandós anya segítése, támogatása, tájékoztatása, őt illetve a magzatot megillető jogokról, támogatásokról, ellátásokról (anyaotthonok, csáo.)
- születendő gyermekük felnevelését nem vállaló, válsághelyzetben lévő várandós anyát a nyílt és titkos örökbefogadás lehetőségeiről tájékoztatja,
- segíti az örökbe fogadó szülőt az örökbefogadás után követése körében igénybe vehető szolgáltatásról,
- segítséget nyújt az egyének, családok kapcsolatkészségének javításához,
- segíti speciális támogató, önssegítő csoportok szervezését, működtetését,
- az alapfeladatain túl speciális szolgáltatásokat is nyújthat,  
/1/2000.(I.7.)SzCsM r. 30.§(2) bekezdés /.
- más intézményekkel történő együttműködés



**Az ellátandó célcsoport jellemzői:**

A szolgáltatás működési területén élő szociális és/vagy mentális problémával küzdő, vagy krízishelyzete miatt segítséget igénylő személyek, családok, rendszeres szociális segélyezettek, veszélyeztetett gyermekek, várandós anyák.

**Család- és gyermekjóléti szolgálat:** Szerencs, Mád, Monok, Rátka teljes lakossága köréből.

**Család- és gyermekjóléti központ:** A Szerencsi Járáshoz tartozó települések lakossága köréből.

**Az állandó népesség száma korosztály szerinti megoszlása a Szerencsi Járásban**

	0-2 évesek	3-5 évesek	6-14 évesek	15-17 évesek	18-59 évesek	60 év feletti	összesen
Alsódobsza	7	6	30	7	190	76	316
Bekecs	47	69	217	109	1662	465	2569
Golop	14	13	53	18	329	165	592
Legyesbénye	45	33	177	81	957	327	1620
Mád	42	51	154	71	1455	548	2321
Megyaszó	113	123	391	153	1513	488	2781
Mezőzombor	95	99	326	100	1431	438	2489
Monok	54	64	178	61	908	386	1651
Prügy	110	108	353	154	1494	409	2628
Rátka	27	16	57	33	583	250	966
Szerencs	204	223	712	265	5551	2509	9464
Taktaharkány	116	103	431	179	2079	828	3736
Taktakenéz	54	58	186	81	693	217	1289
Taktaszada	62	93	273	85	1184	321	2018
Tállya	45	59	180	72	1169	465	1990
Tiszalúc	196	190	613	266	3154	992	5411

A települések népességét korcsoportok szerint vizsgálva megállapítható, hogy 6 településen a megyei átlagot meghaladó a 60 év feletti népesség aránya. (Golopon a legmagasabb 27,9%) A kistérségben ugyanakkor a 14 év alatti népesség aránya (16,5%) meghaladja a megyei átlagot.

Öt településen az állandónépesség több, mint 1/5-e tartozik a 0-14 éves korcsoportba (Taktakenéz 23,1%, Megyaszó 22,5%, Prügy 21,7%, Taktaszada 21,2%, Mezőzombor 20,8%).

Megállapítható tehát, hogy a kistérség korösszetétele felemás képet mutat, a fiatalok lakosság aránya magasabb az átlagosnál, de ugyanez mondható el a 60 év feletti lakosság arányáról is. Ez azt jelenti, hogy az aktív kereső korban lévők aránya a hazai átlagnál jóval kisebb, igen magas az eltartottak száma. A korösszetétel vizsgálatának egyik hasznos mutatója az ún. öregedési- index, amely megmutatja a 14 éven aluli korosztályhoz viszonyított 60 éven felüliek arányát. Ez az arányszám a kistérség összességében 1,27%, ami kedvezőbb, a megyei átlagtól (1,43%)

Néhány településen azonban nagyon súlyos az előregezés mértéke: Rátkán (2,5%), Szerencsen (2,2%), Mádon (2,2%), Golopon (2,06%), Alsódobszán (1,76%), Tállyán (1,63%).

#### Nemzetiségi megoszlás a Szerencsi járásban

Település	nemzetiségi összetétel (%)			
	magyar	cigány (roma)	egyéb	nem nyilatkozott
Alsódobsza	95,6	5,7	1,3	4,4
Bekecs	80,4	0,2	0,9	19,6
Golop	84,5	0	2,1	15,3
Legyesbénye	93,3	2,1	0,6	6,7
Mád	87,8	2,2	0,7	12,2
Megyaszó	92,2	11,2	0,1	7,7
Mezőzombor	88,8	12,6	0,5	11,1
Monok	80,6	8,5	0,4	19,4
Prügy	96,3	34,5	0,3	3,7
Rátka	88,6	0	67,8	11,3

Szerencs	86,5	2,4	2,6	13,5
Taktaharkány	88,6	16,1	0,3	11,3
Taktakenéz	91,2	20,7	0	8,8
Taktaszada	93,4	28,9	0,1	6,6
Tállya	83,8	4	1,6	16,2
Tiszalúc	92	8,8	0,5	8

Forrás: A Szerencsi Kistérség Szociális Szolgáltatás Tervezési Koncepciója (2015)

**A feladatellátás szakmai tartalma, módja, a biztosított szolgáltatások formái, köre, rendszeressége, igénybevétel módja:**

#### **2.1.2.1 Család- és gyermekjóléti szolgálat:**

Az 1993.évi III. törvény 64.§ (6) bekezdés értelmében családsegítés a gyermekjóléti szolgáltatással egy szolgáltató - a család- és gyermekjóléti szolgálat - keretében működtethető. A család- és gyermekjóléti szolgálat ellátja a családsegítés (4) bekezdés szerinti feladatait, valamint a Gyvt. 39. és 40. §-a szerinti gyermekjóléti szolgáltatási feladatokat.

A szolgálat olyan alapszolgáltatási feladatokat lát el, mely az életvezetési, szociális és mentálhigiénés problémákkal küzdő személyek, családok részére nyújt komplex segítséget a szociális munka eszközeinek és módszereinek felhasználásával.

- A család- és gyermekjóléti szolgálat tájékoztatási feladatai körében szociális és egyéb információs adatokat gyűjt, és tájékoztatja

a) a szülőt, illetve - ha azt a gyermek védelme szükségessé teszi önállóan, a törvényes képviselő tudomása nélkül is, fejlettségétől függően - az ítélőképessége birtokában lévő gyermeket mindazon jogokról, támogatásokról és ellátásokról, amelyek összefüggésben állnak a gyermek testi, lelki egészségének biztosításával, családban történő nevelkedésének, vagy a gyermek számára szükséges védelem biztosításának elősegítésével,

b) a válsághelyzetben lévő várandós anyát az őt, illetve a magzatot megillető jogokról, támogatásokról és ellátásokról,

c) a születendő gyermeke felnevelését nem vállaló, válsághelyzetben lévő várandós anyát a nyílt és a titkos örökbefogadás lehetőségéről, joghatásairól, valamint a nyílt örökbefogadást elősegítő közhasznú szervezetek, illetve a nyílt örökbefogadást elősegítő és a titkos örökbefogadást előkészítő területi gyermekvédelmi szakszolgálatok tevékenységéről és elérhetőségéről, és

d) az örökbefogadó szülőt az örökbefogadás után követése körében igénybe vehető szolgáltatásról, és segíti az után követést végző szervezet felkeresését.

- A család- és gyermekjóléti szolgálat a szociális segítőmunka keretében

a) segíti az igénybe vevőket a családban jelentkező működési zavarok ellensúlyozásában, a családban élő gyermek gondozásában, ellátásának megszervezésében,

b) az igénybe vevő szükségleteinek kielégítése, problémájának megoldása, céljai elérése érdekében számba veszi és mozgósítja az igénybe vevő saját és környezetében jelentkező erőforrásait, továbbá azokat a szolgáltatásokat, amelyek bevonhatók a célok elérésébe, újabb problémák megelőzésébe,

c) koordinálja az esetkezelésben közreműködő szakemberek, valamint a közvetített ellátásban, szolgáltatásban dolgozók együttműködését,

d) az eset szerinti aktuális probléma megoldásában érintett összes szakember és a család- és gyermekjóléti központ bevonásával, a közös problémadefiniálás, a vállalt feladatok tisztázása, a segítő folyamat együttes megtervezése érdekében esetmegbeszélést, illetve - az előbbiek mellett - a család problémában, illetve a megoldásában érintett tagjainak, a lehetséges támaszt jelentő személyeknek, továbbá korától, érettségétől függően az érintett gyermeknek a részvételével esetkonferenciát szervez,

e) a szolgáltatást igénybe vevő személy, család, illetve gyermek és szülő (törvényes képviselő) közreműködésével szükség szerint, de legalább hathavonta értékeli az esetkezelés eredményességét, és

f) közreműködik a válsághelyzetben lévő várandós anya problémáinak rendezésében.

- A szociális segítőmunka során valamennyi család esetében legalább havi három személyes találkozást kell megszervezni és dokumentálni.

- A család- és gyermekjóléti szolgálat az ellátásokhoz, szolgáltatásokhoz való hozzájutás érdekében

a) folyamatosan figyelemmel kíséri az érintett személyt, illetve családot veszélyeztető körülményeket és a veszélyeztetett személy, illetve család szolgáltatások és ellátások iránti szükségleteit,

*b)* a más személy, illetve szervezet által nyújtott szolgáltatások, ellátások közvetítése érdekében együttműködik a területén található szolgáltatókkal, segítséget nyújt a szolgáltatások, ellátások igénylésében,

*c)* a válsághelyzetben lévő várandós anyát segíti a támogatásokhoz, ellátásokhoz, szükség esetén a családok átmeneti otthonában igénybe vehető ellátáshoz való hozzájutásban, és

*d)* segíti a gyermeket, illetve a családját az átmeneti gondozáshoz való hozzájutásban, az átmeneti gondozást szükségessé tevő okok megszüntetésében, illetve elősegíti a gyermek mielőbbi hazakerülését.

- A család- és gyermekjóléti szolgálat a családban jelentkező nevelési problémák és hiányosságok káros hatásainak enyhítése céljából

*a)* olyan szabadidős és közösségi programokat szervez, amelyek megszervezése, vagy az azokon való részvétel a rossz szociális helyzetben lévő szülőknek aránytalan nehézséget okozna, és

*b)* kezdeményezi a köznevelési intézményeknél, az ifjúsággal foglalkozó szociális és kulturális intézményeknél, valamint az egyházi és a civil szervezeteknél az *a)* pont szerinti programok megszervezését.

- A hivatalos ügyek intézésében való közreműködés körében a család- és gyermekjóléti szolgálat

*a)* segítséget nyújt a szolgáltatást igénybe vevők ügyeinek hatékony intézéséhez,

*b)* tájékoztatást nyújt az igénybe vehető jogi képviselő lehetőségéről,

*c)* a gyámhivatal, valamint a család- és gyermekjóléti központ felkérésére a gyermekvédelmi nyilvántartás megfelelő adatlapját kitöltve környezettanulmányt készít, és

*d)* a gyámhivatal felkérésére a gyámhatóságokról, valamint a gyermekvédelmi és gyámügyi eljárásról szóló 149/1997. (IX. 10.) Korm. rendelet (a továbbiakban: Gyer.) 47/A. § (6) bekezdése alapján tájékoztatást nyújt az örökbefogadott gyermek fejlődéséről, körülményeiről és a családba való beilleszkedéséről.

- Ha a család- és gyermekjóléti szolgálat a család- és gyermekjóléti központ szakmai támogatását igényli, vagy a család- és gyermekjóléti központ feladatkörébe tartozó szolgáltatás, intézkedés szükségessége merül fel, esetmegbeszélést kezdeményez.

- A gyermeket fenyegető közvetlen és súlyos veszély esetén a család- és gyermekjóléti szolgálat haladéktalanul, a család- és gyermekjóléti központ értesítése mellett, közvetlenül tesz javaslatot a hatóság intézkedésére.

**Személyi feltételek:** A szolgáltatást a törvényben előírt létszámmal, heti 40 óras

munkarendben biztosítjuk. A heti munkaidőből 20 óra kötetlen munkaidő-beosztás a szociális segítőmunka, illetve az adatgyűjtés helyszínen való elvégzéséhez.

**Tárgyi feltételek:** A családgondozók számára a munkavégzéshez szükséges eszközöket, felszereléseket úgy, mint – berendezett iroda, számítógép, telefon, közlekedési eszköz, stb. – az alapszolgáltatási központ biztosítja.

**Elérhetőségek:**

**Telephely:**

Szántó J. Endre ESZEI Szociális és Gyermekjóléti Alapszolgáltatási Központ

**Család- és gyermekjóléti szolgálat**

**3900 Szerencs, Rákóczi út 63.**

**tel.: 47/560-075**

**Ügyfélfogadási irodák:**

**3909 Mád, Rákóczi út 50. Polgármesteri Hivatal**

**3905 Monok, Kossuth Lajos utca 2. Polgármesteri Hivatal**

**3908 Rátka, Széchenyi tér 1. Polgármesteri Hivatal**

**Ügyfélfogadási idő:**

**Szerencs :** Hétfő: 8.00-12.00      **Mád :** Csütörtök: 13.30-15.30

Szerda: 8.00-17.00      **Monok:** Hétfő, Szerda: 8.00-16.00

Péntek: 8.00-12.00      **Rátka:** Kedd: 8.00-12.00

A szolgáltatás térítésmentes.

### 2.1.2.2 Család- és gyermekjóléti központ:

A szolgáltatást az Alapszolgáltatási Központ önálló szervezeti és szakmai egységként működő **Szerencsi Család- és Gyermekjóléti Központ** keretében biztosítjuk a Szerencsi Járáshoz tartozó 16 településen.

A szervezeti keretéhez tartozó intézményegységek által ellát szociális és gyermekjóléti feladatokat. A gyermekjóléti feladatellátást bemutató szakmai program magába foglalja azokat a gyermekjóléti alapellátási formákat, melyek az ellátási területének vonatkozásában hozzájárulnak a gyermekek biztonságához és esélyegyenlőségéhez. Az Intézmény célja az azonos színvonalú, egyenlő esélyű, szakmailag és gazdaságilag egyaránt hatékony közszolgáltatás biztosítása az ellátási területén élő szolgáltatást igénybe vevő valamennyi állampolgár számára.

A feladatellátás komplex módon történik. Eredményessége nagymértékben függ a szakmai területen működő különböző közszolgáltatási feladatokat ellátó szervezetek, társintézményekkel és civil szervezetekkel történő együttműködéstől. Ezért erre az együttműködésre napi szinten és rendszeresen fokozott figyelmet fordítunk. Az együttműködés módja eseti és rendszeres jellegű. A szolgáltatások sokrétűségéből fakadóan esetmegbeszélések esetkonferenciák, szakmai team-megbeszélések, közös rendezvények formájában történik.

A család- és gyermekjóléti központ, a szakmailag önálló intézményegységként működő család-és gyermekjóléti szolgálat keretében biztosított általános szolgáltatási feladatain túl hatósági tevékenységhez kapcsolódó feladatokat lát el:

- A) A család- és gyermekjóléti központ javaslatot tesz a gyámhivatal részére a gyermek
- a) védelembe vételére,
  - b) megelőző pártfogására,
  - c) ideiglenes hatályú elhelyezésére,
  - d) nevelésbe vételére,
  - e) családba fogadására,
  - f) harmadik személynél történő elhelyezésének kezdeményezésére,
  - g) családba fogadó gyám kirendelésére,
  - h) tankötelezettsége teljesítésének előmozdítására,
  - i) gondozási helyének megváltoztatására,

*j)* után járó családi pótlék természetbeni formában történő nyújtására.

B) A javaslattevél során a gyermek bántalmazástól, elhanyagolástól való védelemhez való jogát, a saját családjában történő nevelkedéshez és családi kapcsolatainak megtartásához, ápolásához való jogát, valamint a gyermek véleményét kell elsősorban figyelembe venni.

A javaslat a gyermekvédelmi nyilvántartás megfelelő adatlapjain ismerteti a gyermek helyzetét, különösen

*a)* a veszélyeztető körülményeket, azoknak a gyermekre gyakorolt hatását,

*b)* a szülő vagy a gyermeket nevelő más személy nevelési tevékenységét,

*c)* a gyermeket nevelő család élethelyzetére vonatkozó, adatlapon szereplő adatokat,

*d)* a javaslattevél elkészítéséig biztosított alapellátásokat, valamint az ügy szempontjából fontos más ellátásokat,

*e)* a gyermeknek és a szülőnek (törvényes képviselőnek) a javaslattevél elkészítéséig tanúsított együttműködési készségét, illetve annak hiányát,

*f)* azt, ha a gyermeket gondozó szülő együtt él a szülői felügyeleti jogától megfosztott másik szülővel, és emiatt a gyermek nem áll szülői felügyelet alatt, és

*g)* megelőző pártfogás alatt álló gyermek esetén a megelőző pártfogás elrendelését, mellőzését, fenntartását vagy megszüntetését alátámasztó körülményeket.

(3) A gyermeket fenyegető közvetlen és súlyos veszély esetén a veszély tényének és jellegének megnevezésével, a többi adat feltárásának mellőzésével, telefonon haladéktalanul, majd azt követően elektronikus formában kell javaslatot tenni a hatóság intézkedésére. A hiányzó adatokat utóbb a hatóság felhívásától függően kell beszerezni.

(4) Ha a javaslattevélre a család- és gyermekjóléti szolgálat kezdeményezése alapján kerül sor, a család- és gyermekjóléti központ

*a)* javaslatában megjelöli a kezdeményező család- és gyermekjóléti szolgálat és a gyermeket gondozó családsegítő adatait, és

*b)* védelembe vétel esetén a javaslatot mérlegelés nélkül, azonban szükség szerint kiegészítve továbbítja 3 munkanapon belül a gyámhivatal felé.

C) A család- és gyermekjóléti központ a családi pótlék természetbeni formában történő nyújtásának időtartama alatt együttműködik a család- és gyermekjóléti szolgálattal és a kirendelt eseti gyámmal. Az együttműködés keretében tájékoztatják egymást a gyermek elhanyagolásból származó veszélyeztetettség alakulásáról, a megszüntetése érdekében tett



intézkedésekről és a természetbeni formában nyújtott családi pótlék felhasználásának tapasztalatairól.

A család- és gyermekjóléti központ figyelemmel kíséri a családi pótlék természetbeni formában történő nyújtásáról szóló határozatban foglalt rendelkezések megvalósulását és szükség esetén kezdeményezi a gyámhivatalnál a családi pótlék természetbeni formában történő nyújtásának felülvizsgálatát.

A család- és gyermekjóléti központ a családi pótlék természetbeni formában történő nyújtása felülvizsgálata során

a) a gyámhivatal megkeresésére tájékoztatást ad a családi pótlék természetbeni formában történő nyújtása eredményéről és a családi pótlék természetbeni formában történő további nyújtásának szükségességéről,

b) ha a család helyzetében, illetve a gyermek szükségleteiben bekövetkezett változások indokolják, új pénzfelhasználási tervet készít, és azt megküldi a gyámhivatalnak, és

c) részt vesz a gyámhivatali tárgyaláson.

a) javaslat hatósági intézkedésre (védelembe vétel, megelőző pártfogás, ideiglenes hatályú elhelyezés, nevelésbe vétel)

D) Speciális szolgáltatások:

a) kapcsolattartás elősegítése, kapcsolattartási ügyelet

b) gyermekvédelmi jelzőrendszeri készenléti ügyelet, telefonos segítőmunka

c) utcai, lakótelepi szociális munka (ha a helyi viszonyok azt indokolják)

d) kórházi szociális munka (ha a helyi viszonyok azt indokolják)

e) iskolai szociális munka

f) jogi tájékoztatásnyújtás

g) pszichológiai tanácsadás

h) családkonzultáció, családterápia, családi döntéshozó konferencia biztosítása

i) szakmai támogatás nyújtása az ellátási területén működő gyermekjóléti szolgálatok számára

j) szociális diagnózis készítése, szükségletfelmérés

Feladata továbbá:

- az érintettek kezdeményezésére közvetítő eljárás biztosítása a

kapcsolattartás működése érdekében;

- konfliktuskezelés, tanácsadás;

- a veszélyeztetettséget észlelő és jelzőrendszer működtetése

A gyermekjóléti központ alapvető prevenciós feladata a gyermekvédelmi észlelő –és jelzőrendszer működtetése. A jelzőrendszer tagjai havi rendszerességgel a saját területük szakmai lehetőségeivel a feltárt problémákra (pl.: iskolakerülés gyakori előfordulása, szabadidős tevékenység lehetőségeinek megszervezése a településen stb.) közösen dolgoznak ki kezelési, megoldási lehetőségeket. Továbbá a gyermekek egy-egy csoportját érintő veszélyeztető tényezők megszüntetésére cselekvési tervet dolgoznak ki.

A gyermekjóléti központ konkrét esethez kapcsolódóan esetkonferenciát tart az érintett szakemberek bevonásával.

- együttműködés a közoktatási intézményekkel, a nevelési tanácsadóval, az egészségügyi szolgáltatókkal. Különösen a védőnői szolgálat, a házi orvos, házi gyermekorvos hálózattal, a család-és gyermekjóléti szolgálattal, valamint más érintett személyekkel és szervezetekkel.

#### **A szolgáltatás igénybevételének módja:**

A család-és gyermekjóléti szolgáltatások igénybevétele feltételekhez nem kötött, az egyén és a család számára nyújtott szolgáltatások térítésmentesen vehetők igénybe.

A családgondozók a hozzá forduló, vagy vele bármilyen kapcsolatban álló személyekkel, családokkal az önkéntesség alapján alakítanak ki együttműködést.

A családgondozó kizárólag az érintett személy, illetve törvényes képviselője hozzájárulásával jogosult intézkedni, információt szolgáltatni, kivéve a különös veszélyeztetés esetét.

Különös veszélyeztetés az a magatartás, amelynek következtében a magatartás tanúsítójának, vagy más személynek életét, vagy testi épségét közvetlenül és súlyosan fenyegető helyzet áll elő.

A család-és gyermekjóléti központ szolgáltatásainak igénybevétele a szolgálatok részéről történő esetátadással, gyámhivatali megkereséssel, jelzőrendszeri jelzés alapján, illetve lakossági megkeresés alapján történik.

A segítséget kérők ügyfélfogadási időben, rendkívüli helyzet esetén azon kívül is bármilyen problémával fordulhatnak a szolgálat és a központ munkatársaihoz.

Az ügyfélfogadás ideje alatt kerül sor az információk közvetítésére, tanácsadásra, ügyintézésben való segítségnyújtásra, segítő beszélgetésre, szükség esetén más szervezetekhez való továbbirányításra.

A családgondozói tevékenység történhet ügyfélfogadási időben és a kliens közvetlen

lakókörnyezetében, családlátogatás keretében előzetes egyeztetés alapján, igény és szükség szerinti rendszerességgel.

**Személyi feltételek:**

A szolgáltatást a törvényben előírt létszámmal, heti 40 órás munkarendben biztosítjuk az intézményben. A heti munkaidőből 20 óra kötetlen munkaidő-beosztás a szociális segítőmunka, illetve az adatgyűjtés helyszínen való elvégzéséhez.

**Tárgyi feltételek:** Az esetmenedzserek és tanácsadók számára a munkavégzéshez szükséges eszközöket, felszereléseket úgy, mint – berendezett iroda, számítógép, telefon, közlekedési eszköz, stb. – az alapszolgáltatási központ biztosítja.

**Elérhetőségek:**

**Telephely:**

Szántó J. Endre ESZEI Szociális és Gyermekjóléti Alapszolgáltatási Központ  
Család- és gyermekjóléti központ  
3900 Szerencs, Rákóczi út 63. Tel.: 47/560-075, 20/382-3898

**Ügyfélfogadási idő:**

Szerencs : Hétfő: 8.00-12.00  
Szerda: 8.00-17.00  
Péntek: 8.00-12.00

A szolgáltatás térítésmentes.

**2.1.3. Támogató szolgáltatás:**

A Támogató Szolgálat Szerencs város közigazgatási területén és a Szerencsi Többcélú Kistérségi Társuláshoz tartozó településeken élő bejelentett lakóhellyel rendelkező, vele született vagy szerzett fogyatékkal élő, valamennyik fogyatékosági csoportba tartozó ember és hozzátartozói számára nyújt segítséget.

A Támogató Szolgálat az alábbi törvényi rendelkezések alapján végzi tevékenységét:

- 1993. évi III. tv. A szociális igazgatásról és szociális ellátásokról
- 1998. évi XXVI. tv. A fogyatékos személyek jogairól és esélyegyenlőségük biztosításáról
- 1/2000. (I.7.) SzCsM rendelet a személyes gondoskodást nyújtó szociális intézmények szakmai feladatairól és működésük feltételeiről
- 191/2008. (VII. 30.) Korm. rendelete a Támogató Szolgáltatás és a közösségi ellátások finanszírozásának rendjéről.

**Az ellátási, működési, illetékességi terület kiterjed az alábbi településekre:**

A Szerencsi Többcélú Kistérségi Társuláshoz tartozó települések:

Alsódobsza

Bekecs

Golop

Legyesbénye

Mád

Megyaszó

Mezőzombor

Monok

Prügy

Rátka

Sóstófalva

Szerencs

Taktaharkány

Taktakenéz

Taktaszada

Tállya

Tiszalúc

Újcsanáros

**Célja:** a fogyatékos személyek lakókörnyezetben történő ellátása, a lakáson kívüli közszolgáltatások elérésének segítése, életvitelük önállóságának megőrzése mellett a lakáson belüli speciális segítségnyújtás biztosítása.

**Feladata:**

- a működési területén élő, valamennyi fogyatékos személy felkutatása,
- alapvető szükségletek kielégítését segítő szolgáltatásokhoz, közszolgáltatásokhoz való hozzájutás biztosítása (szállító szolgálat működtetése, speciális személyi szállítás),
- a megfelelő egészségügyi- szociális ellátásokhoz, a fejlesztő tevékenységekhez való hozzájutás személyi és eszközfeltételeinek a biztosítása,
- információnyújtás, tanácsadás, ügyintézés,
- jelnyelvi tolmácsszolgálat elérhetőségének biztosítása,
- társadalmi beilleszkedést segítő szolgáltatáshoz való hozzájutás biztosítása,
- kapcsolatkézség javításának segítése,
- önszervező csoportokban való részvételük segítése,
- egyes szociális alapszolgáltatási részfeladatok biztosítása,
- közösségi, kulturális és a szabadidős programokban való egyenrangú részvétel elősegítése,
- munkavállalást, munkavégzést segítő szolgáltatások elérhetőségének, igénybevételeinek elősegítése.

**Az ellátandó célcsoport jellemzői:**

Szerencs város területén és Szerencsi Többcélú Kistérségi Társuláshoz tartozó településeken élő, életvitelszerűen tartózkodó, valamennyi fogyatékosági csoportba tartozó személyek vehetik igénybe, akik:

- siketek és nagyothallók: hallásvesztés olyan mértékű, hogy a beszédnek a hallás útján történő megértésére segédeszközzel sem képesek. A hangzó beszéd érthető ejtése elmarad (hallási fogyatékosok),
- vakok és gyengén látók: segédeszközzel vagy műtéti úton nem korrigálható módon

- látóképessége teljesen hiányzik vagy alig látóként minimális látásmaradvánnyal rendelkezik. Kizárólag tapintó –halló életmód folytatására képes (látás fogyatékos),
- értelmi fogyatékosok: értelmi akadályozottság genetikai, illetőleg magzati károsodás vagy szülési trauma következtében, továbbá 14-ik életévét megelőzően bekövetkező súlyos betegség miatt középsúlyos vagy annál nagyobb mértékű,
- mozgásszervi fogyatékosok: a mozgásrendszer károsodása, illetőleg funkciózavara miatt a helyzetváltoztatása a külön jogszabályban meghatározott segédeszköz állandó és szükségszerű használatát igényli. Vagy mozgásszervi betegsége miatt állapota segédeszközzel eredményesen nem befolyásolható,
- autisták: IQ értékétől függetlenül autista az a személy, aki a fejlődés átható zavarában szenved és az autonómia – tesztek alapján állapota súlyos vagy középsúlyos,
- halmozottan fogyatékosok: az a személy, akinek a fent felsorolt fogyatékoságok közül legalább két fogyatékosága van.

Igénybevétel szempontjából a súlyosan fogyatékos személy minősül szociálisan rászorultnak.

Súlyosan fogyatékos az a személy, aki:

- fogyatékosági támogatásban,
- vakok személyi járadékában,
- illetve magasabb összegű családi pótlékban részesül.

**A feladatellátás szakmai tartalma, módja, a biztosított szolgáltatások formái, köre, rendszeressége:**

A támogató szolgálat Szerencs város közigazgatási területén és Szerencsi Többcélú Kistérségi Társuláshoz tartozó településeken élő, és bejelentett lakóhellyel rendelkező, vele született vagy szerzett fogyatékkal élő, valamennyi fogyatékosági csoportba tartozó ember és hozzátartozói számára nyújt segítséget.

A lakosságot a helyben szokásos módon tájékoztatjuk a Szolgálat működésével kapcsolatban. (szórólap, helyi rendelet)

## **A szolgálat keretén belül nyújtott szolgáltatások:**

### **Személyi segítő szolgálat, segítséget nyújt**

- a fogyatékos ember személyi (higiénés, életviteli, életfenntartási) szükségleteinek kielégítésében, mely magába foglalja a házi gondozási feladatokat, mint pl. a személyi, környezeti higiéné biztosítása, étkezés, bevásárlás, gyógyszerek felírása, kiváltása, gyógyászati segédeszközök beszerzése;
- a társadalmi életben való teljes jogú részvételhez;
- az önálló munkavégzéshez, tanulmányok folytatásához, szociális és egészségügyi szolgáltatások igénybeviteléhez - mint pl. oktatási, egészségügyi, szociális intézményekbe való kísérés, intézményen belüli segítségnyújtás -, továbbá a kulturális, művészeti, sport, szabadidős tevékenységeken való részvétel biztosításához.

A személyi segítség valamennyi településen, az ellátást igénybevevő aktív részvételével, annak lakókörnyezetében, igény szerinti rendszerességgel a személyi segítők által történik.

Hivatkozva a 191/2008. (VII. 30.) Korm. rendeletre, 2009. 01.01-től kötelezően teljesítendő feladatmutató évi 1200 feladategység.

### **Szállító szolgálat, működtetése**

- az alapvető szükségletek kielégítését segítő szolgáltatásokhoz (pl. háziorvos, kórház, gyógytorna, szakrendelő),
- közszolgáltatásokhoz (polgármesteri hivatal, munkaügyi központ, bíróság, hatóságok, szociális intézmények stb.) való hozzájutás, valamint
- kulturális, művészeti, sport és szabadidős tevékenységeken, rendezvényeken való részvétel biztosítása érdekében.

A szállító szolgálat működtetéséhez speciálisan kialakított gépjármű áll a rendelkezésünkre, mely alkalmas elektromos kerekes székes személy szállítására, rendelkezik mobil rámpával, valamint 4+3 pontos biztonsági rögzítéssel.

A szolgáltatást elsősorban a mozgásukban korlátozott, fogyatékos emberek részére, illetve a szállítást rendszeresen igénybe vevőknek és a mindennapi életvitelt segítő szolgáltatások igénybevételéhez nyújtjuk igény szerinti rendszerességgel. Lehetőség és befogadóképesség szerint a rekreáció körébe tartozó és az alkalmi igények kielégítésére is törekszünk.

Az ellátás igénybevételéhez szükség szerint a gépkocsivezető mellé személyi segítőt is biztosítunk.

A támogató szolgáltatás

- gondozás,
- készségfejlesztés,
- tanácsadás,
- szállítás,
- felügyelet,
- gyógypedagógiai segítségnyújtás,
- háztartási segítségnyújtás és
- esetkezelés

szolgáltatási elemeket biztosít.

**Gondozás:** Az igénybe vevő bevonásával történő, tervezésen alapuló, célzott segítség mindazon tevékenységek elvégzésében, amelyeket saját maga tenne meg, ha erre képes lenne, továbbá olyan rendszeres vagy hosszabb idejű testi-lelki támogatása, fejlesztése, amely elősegíti a körülményekhez képest legjobb életminőség elérését, illetve a családban, társadalmi státuszban való megtartását, visszailleszkedését.

**Készségfejlesztés:** Az igénybe vevő társadalmi beilleszkedését segítő magatartásformáinak, egyéni és társas készségeinek kialakulását, fejlesztését szolgáló helyzetek és alternatívák kidolgozása, lehetőségek biztosítása azok gyakorlására.

**Tanácsadás:** Az igénybe vevő bevonásával történő, jogait, lehetőségeit figyelembe vevő, kérdésre reagáló, élethelyzetének, szükségleteinek megfelelő vélemény-, javaslatkialakítási folyamat, a megfelelő információ átadása valamilyen egyszerű vagy speciális felkészültséget igénylő témában, amely valamilyen cselekvésre, magatartásra ösztönöz, vagy nemkívánatos cselekvés, magatartás elkerülésére irányul.



**Szállítás:** Javak vagy szolgáltatások eljuttatása az igénybe vevőhöz, vagy az igénybe vevő eljuttatása a közszolgáltatások, szolgáltatások, munkavégzés, közösségi programok, családi kapcsolatok helyszínére, ha szükségleteiből adódóan mindezek más módon nem oldhatóak meg.

**Felügyelet:** Az igénybe vevő lakó- vagy tartózkodási helyén, illetve a szolgáltatásnyújtás helyszínén lelki és fizikai biztonságát szolgáló, személyes vagy technikai eszközzel, eszközökkel biztosított kontroll.

**Gyógypedagógiai segítségnyújtás:** A fogyatékból adódó akadályozottság kompenzációjára szolgáló – a gyógypedagógia körébe tartozó – komplex tevékenységrendszer az igénybe vevő, családja és környezete képességeinek legteljesebb kibontakoztatása, a funkciózavarok korrekciója és a rehabilitáció érdekében.

**Háztartási vagy háztartást pótló segítségnyújtás:** Az igénybe vevő segítése mindennapi életvitelében, személyes környezete rendben tartásában, mindennapi ügyeinek intézésében, valamint a személyes szükségleteinek kielégítésére szolgáló lehetőségek és eszközök biztosítása, ha ezt saját háztartásában vagy annak hiányában nem tudja megoldani.

**Esetkezelés:** Az igénybe vevő, vevők szükségleteinek kielégítésére (problémájának megoldására, illetve céljai elérésére) irányuló, megállapodáson, illetve együttműködésen alapuló, tervszerű segítő kapcsolat, amely során számba veszik és mozgósítják az igénybe vevő, vevők saját és támogató környezete erőforrásait, továbbá azokat a szolgáltatásokat és juttatásokat, amelyek bevonhatók a célok elérésébe, újabb problémák megelőzésébe.

#### **A szolgáltatás igénybevételének módja, feltétele:**

Az ellátás igénybevétele önkéntes, az igényelt szolgáltatások biztosítása a fogyatékos személy vagy hozzátartozói kérésére történik.

A támogató szolgálat igénybevételéhez az ellátott személyi és egészségi állapotára vonatkozó iratok bemutatása szükséges.

Személyi segítség és a szállító szolgálat igénylése esetén a fent említett iratok mellett a kötelezett rendszeres havi jövedelmét is szükséges igazolni.

Az ellátást igénybevevővel történő első találkozás alkalmával felmérjük az egyén alapvető szükségleteit, alapápolási igényeit, továbbá a mindennapi életviteléhez szükséges meglévő készségeit, képességeit.

A vezető és a személyi segítő közösen elvégzett felmérése egyénileg, valamennyi településen, valamennyi fogyatékosági csoportba tartozó ellátottal otthonában szükségszerű.

Minden új, a szolgáltatást igénybe vevő részére egyéni gondozási tervet készítünk, kivéve abban az esetben, ha az ellátott kizárólag a tanácsadást vagy a szállítást veszi igénybe.

Az egyéni gondozási terv a támogató szolgálat szakmai vezetőjének szakmai útmutatása alapján, a személyi segítő és az ellátott együttműködésével készül, annak szükségletei és céljai, továbbá háziorvosa javaslatának figyelembevételével.

Az egyéni gondozási terv tartalmazza az ellátott fizikai, mentális állapotát, az igényelt gondozási tevékenységeket, szolgáltatásokat, azok gyakoriságát, és a kapcsolattartást.

Az ellátásban részesülő személlyel közvetlenül foglalkozó személyi segítő folyamatosan figyelemmel kíséri és elősegíti az egyéni gondozási tervben meghatározottak érvényesülését.

A gondozási tervet készítő személy évente - jelentős állapotváltozás esetén annak bekövetkeztekor - átfogóan értékeli az elért eredményeket, és ennek figyelembevételével módosítja az egyéni gondozási tervet.

### **A szolgáltató és az igénybe vevő közötti kapcsolattartás módja:**

Az ellátással kapcsolatos igényeket a támogató szolgálat székhelyén, telefonon vagy személyesen, lehet jelezni. A SzTcKT településeiről a szolgáltatás igénybevételére vonatkozóan személyesen és telefonos megkeresés alapján is lehet jelentkezni. Nyitva álló irodánk a nyitvatartási időnek megfelelően várja a szolgáltatás iránt érdeklődőket.

Az igénybe vevő bármikor felkeresheti a szolgálat munkatársait.

#### **2.1.4. Nappali ellátás:**

**Célja:** a saját otthonukban élő személyek részére lehetőség biztosítása

- a napközbeni tartózkodásra,
- a társas kapcsolatokra,
- az alapvető higiéniai szükségletek kielégítésére,
- igény esetén az ellátottak napközbeni étkeztetésének megszervezése

**Feladata:**

- az igénybe vevők részére szociális, egészségi, mentális állapotának megfelelő életritmust biztosító szolgáltatás nyújtása,
- közösségi programok szervezése,
- helyet biztosítani a közösségi szervezésű programoknak, csoportoknak,
- a szolgáltatás nyitott formában való működésének biztosítása /1/2000. (I.7.) SzCsM r. 76.§ /.
- igény esetén a napközbeni étkeztetés megszervezése,
- szükség esetén az egészségügyi alapellátás megszervezése, szakellátáshoz való hozzájutás segítése,
- hivatalos ügyek intézésének segítése,
- munkavégzés lehetőségének szervezése,
- életvezetés segítése,
- szabadidős programok szervezése,
- speciális önszerveződő csoportok támogatása, működésének, szervezésének segítése /1/2000. (I.7.) SzCsM r. 77 .§/

**Az ellátandó célcsoport jellemzői:**

A nappali ellátás hajléktalan személyek és elsősorban a saját otthonukban élő,

- tizennyolcadik életévüket betöltött, egészségi állapotuk vagy idős koruk miatt szociális és mentális támogatásra szoruló, önmaguk ellátására részben képes személyek,
  - tizennyolcadik életévüket betöltött, fekvőbeteg-gyógyintézeti kezelést nem igénylő pszichiátriai betegek, illetve szenvedélybetegek,
  - harmadik életévüket betöltött, önkiszolgálásra részben képes vagy önellátásra nem képes, de felügyeletre szoruló fogyatékos, illetve autista személyek,
- részére biztosít lehetőséget a napközbeni tartózkodásra, társas kapcsolatokra, valamint az alapvető higiéniai szükségleteik kielégítésére, továbbá igény szerint megszervezi az ellátottak napközbeni étkeztetését.

A nappali ellátás Szerencs illetékességi területén működik. Többnyire egyedül élő, családi gondoskodást részben vagy teljes mértékben nélkülöző idős, de még önmagukat ellátni képes közösségbe vágyó emberek részére működő, nappali tartózkodásra alkalmas szolgáltatás.

Rendkívül indokolt esetben nappali ellátás olyan fogyatékos személyek részére is biztosítható, akire nézve szülője vagy más hozzátartozója gyermekgondozási segélyben, gyermeknevelési támogatásban vagy ápolási díjban részesül.

A fenntartó a szakmai programban meghatározhatja, hogy az intézmény mely ellátotti csoportot látja el, hány fővel.

Az ellátás igénybevétele önkéntes.

**A feladatellátás szakmai tartalma, módja, a biztosított szolgáltatások formái, köre, rendszeressége :**

Az Alapszolgáltatási Központ három Idősek Klubját működtet

<b>Cím</b>	<b>Szerencs Rákóczi u. 63.</b>	<b>Szerencs-Ond Fő u. 71.</b>	<b>Fecskés Dobó Katica u. 31.</b>
Alakulás időpontja	1963	1985	1992
Férőhelyek száma	25 fő	25 fő	25 fő
Dolgozói létszám	3 fő	3 fő	3 fő
Nyitva tartás ideje Hétfőtől-péntekig	8 – 16 óráig	8 – 16 óráig	8 – 16 óráig

## **Biztosított szolgáltatások:**

### A nappali ellátás

- tanácsadás,
- készségfejlesztés,
- háztartási vagy háztartást pótló segítségnyújtás,
- esetkezelés,
- felügyelet,
- gondozás és
- közösségi fejlesztés

szolgáltatási elemeket szükség szerint biztosít.

**Közösségi fejlesztés:** Egy településrész, település vagy térség lakosságát érintő integrációs szemléletű, bátorító- ösztönző, informáló, kapcsolatszervező tevékenység, amely különböző célcsoportokra vonatkozó speciális igényeket tár fel, szolgáltatásokat kezdeményez, közösségi együttműködésekkel valósít meg.

### **Az ellátás tartalma:**

#### *a.) Fizikai ellátás:*

- napi háromszori étkezés biztosítása,
- személyi tisztálkodás, ruházat tisztításának biztosítása,
- speciális önszerveződő csoportok támogatása, működésének segítése,
- hivatalos ügyek intézésének segítése stb.

#### *b.) Egészségügyi ellátás:*

- heti egy alkalommal egészségügyi alapellátás biztosítása, szakellátáshoz való hozzájutás segítése,
- felvilágosító előadások szervezése,
- tanácsadás egészséges életmódra,
- gyógytorna lehetőségének biztosítása.

*c.) Mentális gondozás:*

- életvitelre vonatkozó tanácsadás,
- segítségnyújtás a környezettel való kapcsolattartásban, társas kapcsolatok kiépítésében,
- segítségnyújtás a vészhelyzet kialakulásának megelőzésében, elhárításában, izoláció leküzdésének segítése stb.

*d.) Foglalkoztatás:*

- szabadidős programok szervezése (sajtótermékek, könyvek, kártya, társasjáték, tömegkommunikációs eszközök biztosítása és rendezvények szervezése révén, névnapok megünneplése, kirándulások szervezése, ünnepek megtartása),

A nappali ellátásban részesülő személyre a gondozást végző személy egyéni gondozási tervet készít, az igénybevételt követő egy hónapon belül.

Nem kell készíteni, ha klubfoglalkozásban részesül az ellátott személy.

### **Az ellátás igénybevételének módja**

A nappali ellátás igénybevétele önkéntes, az igénylő, illetve a törvényes képviselője kérelmére történik. Ha az ellátást igénylő személy cselekvőképtelen, a kérelmét a törvényes képviselője terjeszti elő.

A korlátozottan cselekvőképes személy a kérelmét a törvényes képviselőjének beleegyezésével vagy önállóan terjesztheti elő.

Az ellátás iránti kérelemről az Alapszolgáltatási Központ igazgatója dönt, aki döntéséről értesíti az ellátást igénybe vevőt, illetve törvényes képviselőjét.

Ha az ellátást igénylő, illetve a törvényes képviselője a vezető döntését vitatja, akkor az értesítés kézhezvételétől számított 8 napon belül a fenntartóhoz fordulhat. Ilyen esetben a fenntartó határozattal dönt a kérdésben (1993.évi III.tv.94/A. § (1) bekezdés a., pontja, (2) és (3) bekezdés előírásai alapján).

Az intézmény vezetője látogatási és eseménynaplót vezet. Ennek alapján a gondozási napokat havonta és évente összesíti, ez képezi az állami normatíva felhasználásának és elszámolásának az alapját.

## **2.2. GYERMEKJÓLÉTI ALAPELLÁTÁS**

- az alapellátásnak hozzá kell járulnia a gyermek testi, értelmi, érzelmi és erkölcsi fejlődésének, jólétének, a családban történő nevelésének elősegítéséhez, a veszélyeztetettség megelőzéséhez és a kialakult veszélyeztetettség megszüntetéséhez, valamint a gyermek családjából történő kiemelésének a megelőzéséhez.

### **2.2.1 Gyermekjóléti szolgáltatás:**

#### **Célja:**

- olyan szolgáltatás nyújtása, amely a szociális munka módszereinek és eszközeinek felhasználásával hozzájárul a gyermek testi, értelmi és erkölcsi fejlődésének, jólétének, a családban történő nevelésének elősegítéséhez,
  - a veszélyeztetettség megelőzéséhez
  - a kialakult veszélyeztetettség megszüntetéséhez
  - a gyermek családjából történő kiemelésének megelőzéséhez.

#### **Feladata, szolgáltatás biztosításának módja:**

##### **2.1.2.1 Család-és gyermekjóléti szolgálat**

##### **2.1.2.2 Család-és gyermekjóléti központ**

## **3. Az ellátottak és a szociális szolgáltatást végzők jogainak védelmével kapcsolatos szabályok**

#### Az ellátottak általános jogai:

- az ellátottnak joga van szociális helyzete, egészségi és mentális állapota, speciális helyzete és egyéni szükséglete alapján az egyéni ellátás, szolgáltatás igénybevételére,
- az alapszolgáltatásban részesülők számára a törvényben meghatározott általános vagy speciális jogokat is biztosítani kell,

- az egyenlő bánásmód követelményét meg kell tartani,
- jövedelmi helyzetét csak a törvényben, illetve törvényi felhatalmazás alapján készült kormányrendeletben meghatározott esetekben és feltételek mellett lehet vizsgálni,
- joga van az ellátottnak az intézmény működésével, gazdálkodásával kapcsolatos legfontosabb adatok megismeréséhez,
- a szolgáltatást oly módon kell végezni, hogy figyelemmel kell lenni az ellátást igénybe vevőt megillető alkotmányos jogok maradéktalan és teljes körű tiszteletben tartására (emberi méltósághoz, az élethez, testi – lelki egészséghez való jogra ),
- az ellátott személyt megilleti a személyes adatainak védelme, valamint magánéletével kapcsolatos titokvédelem,
- az ellátottnak joga van családi kapcsolatainak fenntartására,
- joga van ellátott jogi képviselő segítségét igénybe venni (1993.évi III. tv. 94/E.§-ban foglaltak alapján).

#### Speciális jogok:

Fogyatékos személyek esetében jogai érvényesülésének érdekében fontos:

- akadálymentes környezet biztosítása,
- információhoz, az ellátottat érintő legfontosabb adatokhoz való hozzáférés biztosítása,
- képesség, készség fejlesztés, állapotfenntartás, vagy javítás lehetőségének megteremtése,
- az önrendelkezés elve, a fogyatékos személy életvitelével kapcsolatos döntésének tiszteletben tartása,  
társadalmi integrációjukhoz való joguk, más személyekkel történő kapcsolat létesítése, kapcsolattartás, valamint intézmények, szolgáltatások igénybevétele, elérése. (1993. évi III. tv. 94/7.§-ban foglaltak alapján)

#### Gyermekei jogok:

1997.évi XXXI. törvény alapján:

A gyermeknek joga van a testi, értelmi, érzelmi és erkölcsi fejlődését, egészséges felnevelkedését és jólétét biztosító saját családi környezetében történő nevelkedéshez.



A gyermeknek joga van ahhoz, hogy segítséget kapjon a saját családjában történő nevelkedéséhez, személyiségének kibontakoztatásához, a fejlődését veszélyeztető helyzet elhárításához, a társadalomba való beilleszkedéséhez, valamint önálló életvitelének megteremtéséhez.

A hátrányos helyzetű és a halmozottan hátrányos helyzetű gyermeknek joga van ahhoz, hogy fokozott segítséget kapjon a fejlődését hátráltató körülmények leküzdéséhez és esélyeinek növeléséhez.

A fogyatékos, tartósan beteg gyermeknek joga van a fejlődését és személyisége kibontakozását segítő különleges ellátáshoz.

A gyermeknek joga van ahhoz, hogy a fejlődésére ártalmas környezeti és társadalmi hatások, valamint az egészségére káros szerek ellen védelemben részesüljön.

A gyermeknek joga van emberi méltósága tiszteletben tartásához, a bántalmazással - fizikai, szexuális vagy lelki erőszakkal -, az elhanyagolással és az információs ártalommal szembeni védelemhez. A gyermek nem vethető alá kínzásnak, testi fenyítésnek és más kegyetlen, embertelen vagy megalázó büntetésnek, illetve bánásmódnak.

A gyermeknek joga van ahhoz, hogy a védelme érdekében eljáró szakemberek -különösen a gyermek bántalmazásának felismerése és megszüntetése érdekében - egységes elvek és módszertan alkalmazásával járjanak el.

A gyermeknek joga van ahhoz, hogy a médiában fejlettségének megfelelő, ismeretei bővítését segítő, a magyar nyelv és kultúra értékeit őrző műsorokhoz hozzáférjen, továbbá hogy védelmet élvezzen az olyan káros hatásokkal szemben, mint a gyűlöletkeltés, az erőszak és a pornográfia.

A gyermek szüleitől vagy más hozzátartozóitól csak saját érdekében, törvényben meghatározott esetekben és módon választható el. A gyermeket kizárólag anyagi okból fennálló veszélyeztetettség miatt nem szabad családjától elválasztani.

A gyermeknek joga van - örökbefogadó családban vagy más, családot pótló ellátás formájában - a szülői vagy más hozzátartozói gondoskodást helyettesítő védelemhez. A tizenkét év alatti gyermek átmeneti gondozását és otthont nyújtó ellátását befogadó szülőnél kell biztosítani, kivéve, ha a gyermek tartósan beteg, súlyosan fogyatékos, a testvéreket nem lehet együttesen a befogadó szülőnél elhelyezni vagy más okból szükséges az intézményes elhelyezés biztosítása, továbbá gyermekek átmeneti gondozása esetén az intézményes elhelyezést a szülő, törvényes képviselő kéri és az nem ellentétes a gyermek érdekével.

A gyermek helyettesítő védelme során tiszteletben kell tartani lelkiismereti és vallásszabadságát, továbbá figyelemmel kell lenni nemzetiségi, etnikai és kulturális hovatartozására.

Ha törvény másként nem rendelkezik, a gyermeknek a szülő felügyeleti joga megszűnése esetén is joga van származása, vér szerinti családja megismeréséhez és - a vér szerinti család beleegyezése mellett - a kapcsolattartáshoz.

A gyermeknek joga van ahhoz, hogy mindkét szülőjével kapcsolatot tartson abban az esetben is, ha a szülők különböző államokban élnek.

A gyermeknek joga van a szabad véleménynyilvánításhoz, és ahhoz, hogy tájékoztatást kapjon jogairól, jogai érvényesítésének lehetőségeiről, továbbá ahhoz, hogy a személyét és vagyonát érintő minden kérdésben közvetlenül vagy más módon meghallgassák, és véleményét korára, egészségi állapotára és fejlettségi szintjére tekintettel figyelembe vegyék.

A gyermeknek joga van ahhoz, hogy az őt érintő ügyekben az e törvényben meghatározott fórumoknál panasszal éljen.

A gyermeknek joga van ahhoz, hogy alapvető jogai megsértése esetén bíróságnál és törvényben meghatározott más szerveknél eljárást kezdeményezzen.

A nevelésbe vett gyermek joga különösen, hogy életkorához, egészségi állapotához, fejlettségéhez, valamint egyéb szükségleteihez igazodóan

a) állandóságot, érzelmi biztonságot nyújtó teljes körű ellátásban, gondozásban, - nemzetiségi, etnikai és vallási hovatartozását figyelembe vevő - megfelelő nevelésben, oktatásban és érdekei érvényesítésére megfelelő törvényes képviselőben részesüljön,

b) gondozási helyének megváltoztatását, gyermekével vagy testvéreivel való együttes elhelyezését kezdeményezze,

c) felzárkóztató, tehetségfejlesztő programokon és érdeklődésének megfelelő szabadidős foglalkozásokon vegyen részt,

d) vallási vagy lelkiismereti meggyőződését szabadon megválassza, kinyilvánítsa és gyakorolja, valamint hit- és vallásoktatásban vegyen részt,

e) véleményt nyilvánítson a részére biztosított nevelésről, oktatásról, ellátásról, a személyét érintő kérdésekben meghallgassák, tájékoztassák,

f) érdekei képviselőjére gyermekönkormányzat létrehozását kezdeményezze,

g) támogatást kapjon gondozójától, törvényes képviselőjétől családi környezetébe való visszatéréséhez,

h) családi környezetébe való visszatérését kezdeményezze,

i) személyes kapcsolatait ápolhassa,

*j) a személyes tulajdon szokásos tárgyaihoz fűződő jogait gyakorolhassa,*

*k) utógondozásban részesüljön.*

A gyermek kötelessége különösen, hogy

*a) gondozása és nevelése érdekében szülőjével vagy más törvényes képviselőjével, gondozójával együttműködjön,*

*b) képességeinek megfelelően tegyen eleget tanulmányi kötelezettségének,*

*c) tartózkodjék az egészségét károsító életmód gyakorlásától és az egészségét károsító szerek használatától.*

A gyermekjóléti és gyermekvédelmi ellátást, továbbá a javítóintézeti ellátást biztosító intézmények házirendje az e törvényben meghatározott keretek között, a gyermek, a fiatal felnőtt és a fiatalkorú életkorához, egészségi állapotához, fejlettségi szintjéhez igazodva állapítja meg a gyermek, a fiatal felnőtt és a fiatalkorú jogai gyakorlásának és kötelességei teljesítésének szabályait.

Az intézmény - a külön jogszabályban meghatározottak szerint elkészített - házirendjét az intézményben mindenki által jól látható helyen ki kell függeszteni, és gondoskodni kell annak megismertetéséről.

Helyettes szülői és nevelőszülői hálózat esetében a jogok gyakorlásának és a kötelességek teljesítésének alapvető szabályait a szervezeti és működési szabályzat tartalmazza.

### Gyermeki jogok védelme

A gyermeki jogok védelme minden olyan természetes és jogi személy kötelessége, aki a gyermek nevelésével, oktatásával, ellátásával, törvényes képviseletének biztosításával, ügyeinek intézésével foglalkozik.

A gyermek bántalmazással szembeni védelemhez való jogának érvényesítése érdekében a gyermek számára gyermekjóléti alapellátást vagy gyermekvédelmi szakellátást biztosító, továbbá a gyermek törvényes képviseletének ellátásával, ügyeinek intézésével foglalkozó szervek és személyek a gyermekek és az ifjúság védelméért felelős miniszter (a továbbiakban: miniszter) által jóváhagyott egységes elvek és módszertan alkalmazásával járnak el.

A gyermekvédelmi gyám a gyámhatóság kirendelő határozata alapján

*a) képviseli a gyermek érdekét, elősegíti jogainak gyakorlását,*

*b) megismeri a gyermek véleményét és közvetíti azt az ellátást nyújtó szolgáltató, intézmény, illetve a gyermek ügyeivel foglalkozó hatóságok felé,*

*c) ellátja a gyermek törvényes képviseletét, és*

*d) jogszabályban meghatározott ügyekben eljárást kezdeményez.*

A gyermekjogi képviselő ellátja a gyermekvédelmi gondoskodásban részesülő gyermek e törvényben meghatározott jogainak védelmét, és segíti a gyermeket jogai megismerésében és érvényesítésében, valamint kötelességei megismerésében és teljesítésében. A gyermekjogi képviselő kiemelt figyelmet fordít a különleges vagy speciális ellátást igénylő gyermek védelmére.

Az ellátott jogosult az ellátással kapcsolatban a szolgáltatónál, az ellátott jogi képviselőnél, illetve a szolgálat székhelye szerint illetékes B.A.Z. Megyei Kormányhivatal Gyámügyi és Igazságügyi Főosztályához panaszt tenni.

Az ellátott jogi képviselő a személyes gondoskodást nyújtó, alap-és szakosított ellátást biztosító intézményi elhelyezést igénybe vevő, illetve a szolgáltatásban részesülő részére nyújt segítséget jogai gyakorlásában. Az ellátott jogi képviselő neve és elérhetősége az intézményben jól látható helyen kifüggesztésre kerül.

Az ellátott a szolgáltatás igénybevételekor köteles tiszteletben tartani a vonatkozó jogszabályokat és a szolgáltató működési rendjét

Az ellátott – amennyiben ezt egészségi, pszichés állapota lehetővé teszi – köteles az ellátásban közreműködőkkel képességei és ismeretei szerint együttműködni, tájékoztatni őket mindarról, amely a megfelelő gondozási terv elkészítéséhez és a beavatkozások elvégzéséhez szükséges.

Közfeladatot ellátó személyek:

- a házi segítségnyújtást végző szociális gondozó, illetve a vezető gondozó,
- a családgondozó,
- a támogató szolgálatot, a pszichiátriai betegek közösségi ellátását, a szenvedélybetegek ellátását végző szociális gondozó,
- a hajléktalan személyek ellátását végző szociális segítő és utcai szociális munkás,
- az előgondozással megbízott személy
- intézményi ellátásban foglalkoztatott ápoló, intézményvezető ápoló, gondozó, szociális, mentálhigiénés munkatárs (2010. évi CLXXI. tv. 24.§; hatályos 2011. I. 01-től)

## **4. A szolgáltatásokról való tájékoztatás helyi módja**

Az Alapszolgáltatási Központ szolgáltatásairól szóló részletes tájékoztatás Szerencs Város honlapján megtalálható az önkormányzati intézmények menüpont alatt. A helyi médiában gyakran olvashatók programjainkkal kapcsolatos cikkek.

## **5. Más intézményekkel történő együttműködés módja**

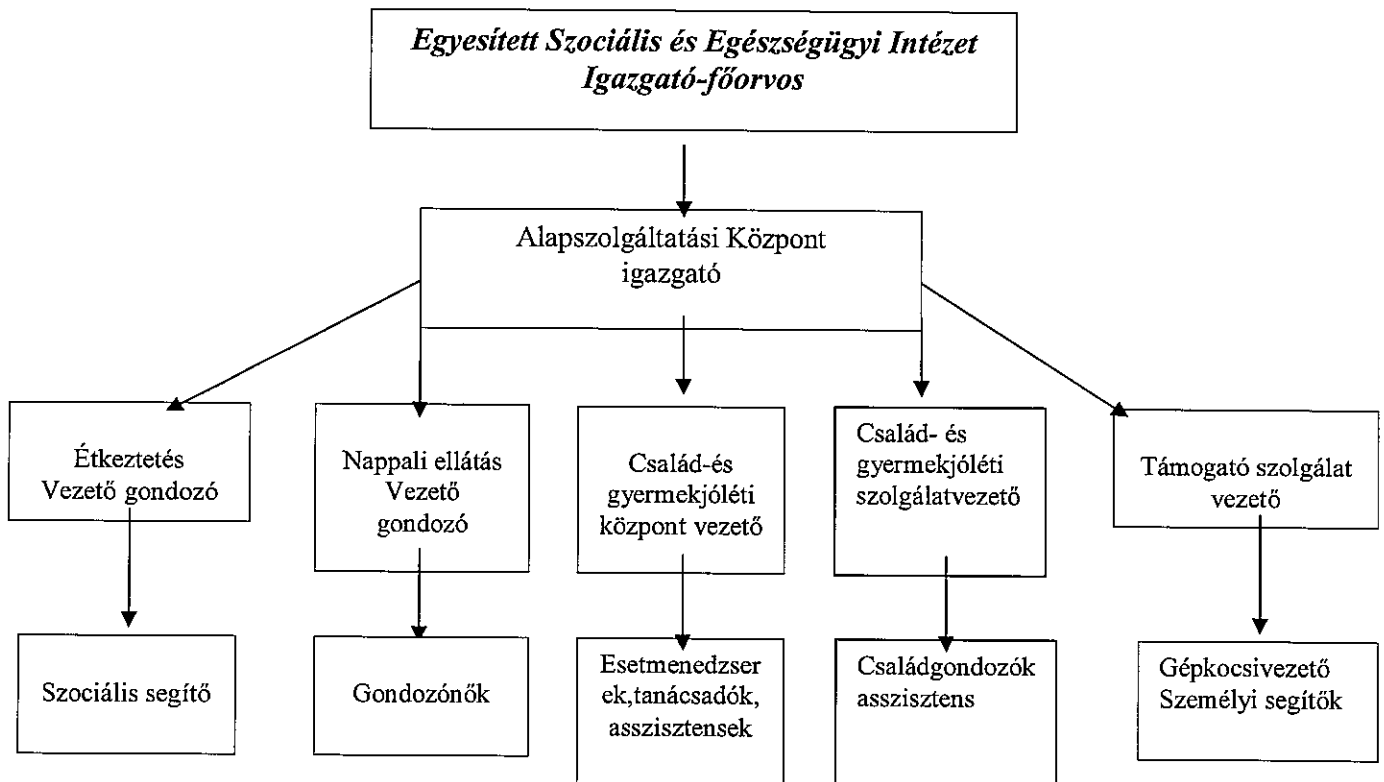
Az Alapszolgáltatási Központ együttműködik a Városi Önkormányzattal, a települési önkormányzatokkal, a rászorulóknak részére biztosított ellátások elérésében, a szolgáltatásokra való jogosultság megállapításában. A Járási Kormányhivatal Gyámhivatalával a veszélyeztetettség megelőzésében és kezelésében illetve megszüntetésében, gyermekvédelmi intézkedések előkészítésében, végrehajtásában. Folyamatosan kapcsolatot tart a jelzőrendszer tagjaival, óvodákkal, iskolákkal, házi gyermekorvosokkal, védőnői szolgálattal. Közös programokat, felvilágosító előadásokat szervez. A Gyermekek- és Ifjúságvédelmi feladatokban, a családon belüli erőszak felderítésében és megszüntetésében együttműködik a rendőrséggel. A munkanélküliek és a rendszeres szociális segélyezettek problémáinak kezelésében a Munkaügyi Központtal. A rászorulóknak érdekében rendszeres kapcsolatot tart a Vöröskereszttel, az egyházakkal, karitatív szervezetekkel, a városban működő Nyugdíjas klubokkal. A nappali ellátásban, valamint az átmeneti elhelyezésben részesülők számára biztosítja a szabad vallásgyakorlást az intézmény keretein belül. Biztosítja továbbá egészségügyi szűrővizsgálatokon, felvilágosító előadásokon való részvételt.

## **6. A szolgáltatást nyújtó folyamatos szakmai felkészültségének biztosítása**

Az intézmény fontosnak tartja, hogy alkalmazottai a feladatok minél magasabb szinten történő ellátása érdekében folyamatos képzésben, továbbképzésben részesüljenek. Ismerkedjenek meg a törvényi változásokkal és munka kapcsolatokat alakítsanak ki a szociális területen dolgozó szakemberekkel. Ennek érdekében a 9/2000(VIII.4.) SzCsM rendelet alapján, továbbképzési terv szerint biztosítjuk a dolgozók kötelező képzését, valamint támogatjuk egyéb szakmai fórumokon, konferenciákon, érdekvédelmi szervezetek rendezvényein való részvételüket.

## Szervezeti ábra

### Szántó J. Endre Egyesített Szociális és Egészségügyi Intézet Szociális és Gyermekjóléti Alapszolgáltatási Központ szervezeti felépítése



## Helyettesítések rendszere

A szolgáltatási egységek vezetőinek és dolgozóinak helyettesítéséről az Alapszolgáltatási Központ igazgatója dönt.

A helyettesítés rendjét a munkaköri leírások tartalmazzák.